

PLA ESTRATÈGIC DELS ESPORTS D'HIVERN A CATALUNYA

Consell directiu 9 de juliol de 2012

2012

2022

Índex de continguts

Presentació	5
Els Esports d'Hivern a Catalunya	7
Procés d'elaboració del Pla Estratègic	11
Procés d'elaboració del PEEHC	12
Esquema metodològic del Pla	12
Primera fase: Organització	13
Segona fase: Anàlisi i diagnosi estratègica	14
Tercera fase: Proposta estratègica	17
Quarta fase: Execució i seguiment	17
Síntesi de la Diagnosi Estratègica	19
Anàlisi de la situació actual (ASA)	19
Àmbit de la promoció i la popularització	19
Àmbit de la tecnificació i alt rendiment	21
Àmbit de l'organització i recursos. Recursos humans: formació de tècnics	24
Àmbit de l'organització i recursos. Recursos materials: equipaments i instal·lacions	25
Àmbit de l'organització i recursos: Organització d'esdeveniments esportius	26
DAFO	26
Proposta estratègica	28
Visió	28
Missió	29
Reptes	29
Línies estratègiques i plans d'actuació	31
Línies estratègiques i plans d'actuació	32
Promoció i Popularització dels esports d'hivern	33

Tecnificació i Alt rendiment	38
Organització i Recursos	44
Recursos humans: Formació de tècnics	44
Recursos materials: Equipaments i instal·lacions	45
Recursos econòmics	48
Organització esdeveniments esportius	49
Execució i seguiment	52

01

Presentació

La Secretaria General de l'Esport, a través del Consell Català de l'Esport, ha impulsat l'**elaboració del Pla Estratègic per la consolidació i increment de la pràctica dels Esports d'Hivern a Catalunya** que teniu a les mans. Amb aquest treball volem poder visualitzar la situació actual dels diversos esports d'hivern al nostre país i plantejar quines han de ser les pautes i actuacions a seguir, per **potenciar els esports de neu i els esports de gel al nostre territori**. Això ens ha de permetre disposar d'una guia que contempli tots els elements bàsics estructurals necessaris per aconseguir una major i millor pràctica d'aquests esports. Aquest instrument ha d'ajudar tant a la **promoció de l'esport de base i de lleure com als processos de tecnificació i alt rendiment** dels esports d'hivern, amb la perspectiva d'aconseguir esportistes amb possibilitats d'obtenir els **millors resultats possibles dins de la competició d'alt nivell**. I per tant, també ha de reforçar els diversos treballs i projectes de la candidatura dels Jocs Olímpics d'Hivern Barcelona-Pirineu 2022.

El **comitè de treball** que ha coordinat l'elaboració i redacció d'aquest Pla ha estat format pel Consell Català de l'Esport, la Federació Catalana d'Esports d'Hivern, l'Ajuntament de Barcelona i l'Oficina de la Candidatura Barcelona Pirineu 2022. Hi han participat més de 90 experts de tots els àmbits dels esports d'hivern, als quals vull des d'aquí agrair-los a tots la seva aportació i treball.

El **Pla Estratègic dels Esports d'Hivern a Catalunya** presenta un estudi de fortaleces i debilitats de les estructures organitzatives d'aquest sector, i una compilació d'oportunitats i amenaces de l'entorn (DAFO) que, juntament amb l'anàlisi de la situació actual ens determinen la fotografia actual dels Esports d'Hivern al nostre país.

En concordança amb aquesta imatge, i amb el concurs de tots els experts, hem establert **19 línies estratègiques** i **51 plans d'actuació** que ens han d'ajudar a contrarestar els punts febles i les amenaces, i aprofitar i incentivar les oportunitats i fortalezes pròpies, per aconseguir la missió i els objectius que estableix el propi Pla.

Cada línia estratègica assenyala els agents implicats i una proposta de temporalització. En tot el plantejament s'apunta la importància d'una **coordinació i sinèrgia de tots els agents públics i privats**, i la necessitat de clarificar els processos i els programes esportius i d'impuls de les diverses disciplines dels esports d'hivern.

Des de la Secretaria General de l'Esport estem molt satisfets d'aquest treball i us animem a fer-li una lectura atenta i a fer-nos arribar els vostres suggeriments i propostes per anar millorant-lo. Aquesta volem que sigui **una eina oberta i dinàmica**, i per tant, a actualitzar periòdicament per poder adaptar-la a la seva evolució i altres necessitats o situacions que vagin esdevenint.

Desitjo que el **Pla Estratègic dels Esports d'Hivern a Catalunya** ajudi a impulsar aquestes disciplines i posi el nostre país al mapa dels esports de neu i dels esports de gel.



Ivan Tibau i Ragolta
Secretari general de l'Esport
Generalitat de Catalunya

02

Els Esports d'Hivern a Catalunya

Els esports d'hivern a Catalunya tenen més de 100 anys d'història. El 25 de desembre de 1908 és la data oficial d'inici amb la primera esqujada a Rasos de Peguera. Però ja el 1907 assisteix un delegat del Centre Excursionista de Catalunya (CEC) al Primer Concurs internacional d'Esports d'Hivern que se celebra anualment a Chamonix, i l'article que escriu pel butlletí del CEC el gener del 1908, en què es fa una crida a la pràctica dels esports d'hivern, té una bona acollida i 35 socis s'adrecen a la junta directiva per proposar la creació d'una nova secció dins del club.

Durant el mes de gener del 1909 els primers iniciadors del CEC van desviar la seva afició cap al trineu (luge), molt més còmode i menys perillós per a la integritat física. Les sortides i els entrenaments més multitudinaris es feien amb trineus, així que al cap d'un parell de mesos es van veure amb cor d'organitzar la primera competició esportiva. Va ser el 21 de març de 1909, i el lloc escollit fou el Matagalls on prèviament s'havia marcat una pista d'un quilòmetre de llargada. En la competició hi participen 21 corredors. Aquesta competició està considerada la primera prova d'esports d'hivern que es fa a Catalunya.

El 1911 Ribes hostatja la Primera Gran Setmana d'Esports d'Hivern. És el mes de febrer. A partir d'aleshores i fins a l'any 1920, el CEC portarà a terme aquesta Setmana de manera ininterrompuda, i també per encàrrec de la Federation International des Sociétés Pyrénéistes s'organitza a la Molina el Primer Campionat Internacional d'Esports d'Hivern el febrer de 1912. S'hi fan curses d'esquí de fons i d'esquí alpí i també proves de luge i salts d'esquí.

La construcció del refugi d'Ull de Ter prop de Camprodon afavoreix que aquesta vila s'interessi també per posar en marxa competicions d'esports d'hivern. El 1919 l'esquí penetra a la Vall d'Aran i des de l'any 1921 a la Vall de Núria s'hi celebren els concursos d'esports d'hivern, que es multipliquen a partir de l'any 1931 amb l'arribada del Cremallera.

Dintre de la Federació d'Entitats Excursionistes de Catalunya es va promoure, el novembre de 1933 la Federació Catalana d'Esquí, que actuava com a filial de la primera quan els esports d'hivern ja feia un quart de segle que havien arribat a casa nostra. L'any 1935 es creà la Federació d'Esquí de Catalunya, independent de la FEEC i l'any 1978 passa a denominar-se Federació Catalana d'Esports d'Hivern.

La primera participació catalana en uns JJOO fou a Garmisch Partenkirchen 1936 amb la participació del fondista Oriol Canals en la prova de 18 Kms. No serà fins a Saint Moritz 1948 que tres catalans participen en proves d'esquí alpí.

L'hoquei sobre gel fou introduït a Catalunya a meitat dels anys 40 a la Vall de Núria, essent el Club Alpí Núria el primer club que practicà aquest esport. Aquest club organitzà el primer torneig internacional el 1948. El català Pere Dosta i l'austríac Walter Foegger, foren els grans impulsors d'aquest esport. En aquests primers anys a Núria s'hi fan les primeres exhibicions i competicions de patinatge artístic sobre gel, per part de patinadors sobre rodes amb experiència internacional.

L'any 1953, Pere Dosta es traslladà a Puigcerdà on introduí l'hoquei sobre gel i l'any 1956 es va fer el Primer Festival de Gel sobre el Llac glaçat de Puigcerdà. Anys després es fundà el Club Gel Puigcerdà, el 1973 que utilitza la pista de gel de Font-Romeu.

Amb motiu del JJOO de Grenoble 1968, un grup de catalans es preparen pocs anys abans per a la seva participació en Bobsleigh i Luge. El Bob a 4 format per Antoni Marín, Guillem Rosal, Joan Clot i Víctor Palomo acaben en 18ena posició. En luge, Jesús Gatell, Jordi Monjó, Jordi Roura i Luis Omedes, participen en proves individuals.

L'any 1971, la inauguració de la pista de gel del FC Barcelona, facilita la creació de la secció d'hoquei gel i patinatge artístic gel, l'any 1972. El 1974 s'inaugurà la pista de gel de l'Skating Club de Barcelona, el 1983 el Pavelló de Gel de Puigcerdà i l'any 1994 el Palai de Gèu de Vielha. L'any 1979 es disputà a Barcelona el Campionat del Món C d'Hoquei gel.

No serà fins l'any 1980 que la patinadora Glòria Mas podrà representar el patinatge sobre gel català en uns jocs. Això obre el camí a la patinadora Marta Andrade que participa als Jocs de Lillehammer 1994 i Nagano 1998.

El debut més o menys oficial de l'snowboard a Catalunya es produïa a mitjans dels vuitanta. En aquesta dècada i la dels noranta es desenvolupen a Catalunya algunes de les especialitats de l'snowboard i del freestyle. A Albertville 1992 en Esquí Artístic, amb Martí Rafel en l'especialitat de Bamps i a Nagano 1998 amb Sergi Bartina en surf de Neu, s'incorporen les participacions olímpiques catalanes en aquestes disciplines.

La darrera participació olímpica de gel porta el nom d'Ander Mirambell que inaugura la participació en una especialitat sense precedents catalans, l'Skeleton a Vancouver 2010, i que ell mateix introdueix pocs anys abans amb el suport de la nova Federació Espanyola d'esport de Gel, amb seu a Barcelona.

Ja des dels seus inicis, els esports d'hivern han representat un impuls econòmic i social a les valls de muntanya que han acollit aquestes disciplines. El motor econòmic que representen aquestes activitats per aquestes valls ha justificat i justifica les importants inversions públiques i privades que s'hi ha realitzat.

03

Procés d'elaboració del Pla Estratègic

El Pla Estratègic dels Esports d'Hivern consisteix en un procés d'anàlisi i de reflexió sobre la situació en què es troben els esports d'hivern a Catalunya, proposant línies estratègiques i mesures d'actuació en què treballar conjuntament amb la resta d'agents que intervenen, amb un horitzó de temps de 10 anys.

L'estudi és integral i recull totes les manifestacions esportives d'hivern, neu i gel, així com aquelles disciplines d'esports d'hivern adaptats per a persones amb una discapacitat.

Els plantejaments per esports de neu i de gel són estudiats i valorats de forma separada, tan a nivell d'anàlisi inicial com de proposta estratègica degut a què es parteix de realitats molt diferents.

Les conclusions d'aquest procés són el resultat de la participació de més de 40 àmbits diferents del sector dels Esports d'Hivern que de forma voluntària i proactiva han debatut i aportat els seus coneixements, experiència i propostes.

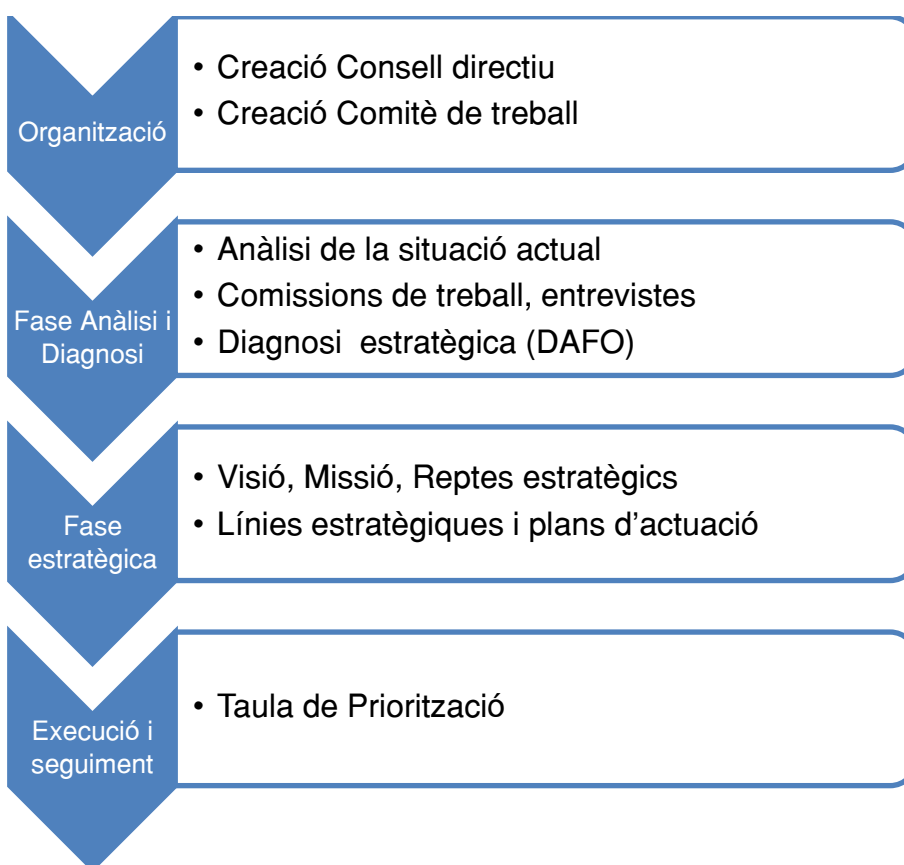
Els objectius que han guiat l'elaboració del PEEHC han estat:

- **Promocionar la pràctica esportiva dels esports d'hivern a Catalunya**, tant els de neu com els de gel i posicionar el Pirineu català a nivell internacional com a **territori de referència en l'oferta d'oci esportiu en esports d'hivern així com a referent de qualitat en l'organització de grans esdeveniments.**
- **Aconseguir esportistes d'elit que tinguin l'opció d'obtenir resultats de primer nivell en competicions internacionals d'Esports d'Hivern com els circuits de les Copes del Món, els Campionats del Món i els Jocs Olímpics i Paralímpics.**

Procés d'elaboració del PEEHC

El procés d'elaboració del PEEHC es divideix en quatre parts fonamentals: la fase d'Organització, la fase d'Anàlisi i Diagnosi Estratègica, la fase de Proposta Estratègica i la fase d'Execució i Seguiment.

Esquema metodològic del Pla



Primera fase: Organització

L'estructura de gestió del Pla s'organitza en funció de dos òrgans principals:

- El **Consell Directiu**, format per institucions esportives i òrgans de govern, vinculats als esports d'hivern i amb funció de vetllar pel bon desenvolupament del procés d'elaboració del Pla així com de la seva validació.

Els representants institucionals que en formen part són:

- **Per part de la Generalitat de Catalunya:**
 - **Ivan Tibau**, secretari general de l'Esport
 - **Albert Marco**, director del Consell Català de l'Esport
 - **Joan Fontserè**, director del Centre d'Alta Rendiment Esportiu de Catalunya
 - **Xavier Espasa**, director de l'Agència Catalana de Turisme
 - **Xavier Civit**, representant del Departament de Territori i Sostenibilitat
 - **Albert Solà**, director de Turisme i Muntanya de Ferrocarrils de la Generalitat
 - **Jordi Blanch**, subdirector de Formació Professional, en representació del Departament d'Ensenyament
- **Per part dels Ajuntaments i administracions locals:**
 - **Maite Fandos**, quarta tinent d'Alcalde de l'Ajuntament de Barcelona
 - **Carles Barrera**, síndic del Conselh Generau d'Aran
 - **Albert Batalla**, alcalde de La Seu d'Urgell
 - **Ramón Moliner**, alcalde d'Alp
 - **Enric Truñó**, comissionat de l'Alcaldia de la Candidatura Barcelona Pirineu 2022
- **Per part de les entitats i organitzacions esportives i d'activitats de muntanya:**
 - **David Moner**, president de la Unió de Federacions Esportives de Catalunya
 - **Oscar Cruz**, president de la Federació Catalana d'Esports d'Hivern
 - **Carles Muñoz**, president de la Federació Catalana de Paràlisi Cerebral, en representació de les federacions d'esports paralímpics (Federació Catalana de Deficients Visuals i Cecs, Federació Catalana de Persones amb discapacitat física i Federació Catalana de Paràlisi Cerebral)
 - **Jaume Domingo**, president de la Unió de Consells Esportius de Catalunya
 - **Xavier Nolla**, president de l'Associació Catalana d'Estacions d'Esquí i d'Activitats de Muntanya

- **El Comitè de Treball**, encarregat de recollir tota la informació, establir la participació del sector, redactar i presentar el Pla Estratègic dels Esports d'Hivern, format pels representants de la Secretaria General de l'Esport, de la Federació Catalana d'Esports d'Hivern, de l'Ajuntament de Barcelona i de l'Oficina de la Candidatura Olímpica Barcelona Pirineu 2022 següents:
 - **Oriol Marcé**. Subdirector general d'Activitats Esportives i Infraestructures del Consell Català de l'Esport
 - **Òscar Cruz**. President de la Federació Catalana d'Esports d'Hivern
 - **Mònica Bosch**. Responsable d'Esports de l'Oficina de la Candidatura Olímpica Barcelona Pirineu 2022
 - **Carles Giralt**. Cap d'Àrea d'alt rendiment i esport federat Consell Català de l'Esport
 - **Lluís Breitfuss**. Vicepresident esportiu de la Federació Catalana d'Esports d'Hivern
 - **Martí Niubò**. Coordinador del Pla Estratègic d'Esports de l'Ajuntament de Barcelona
 - **Òscar Gallego**. Secretari tècnic Pla Estratègic d'Esports d'Hivern de Catalunya

Segona fase: Anàlisi i diagnosi estratègica

La segona fase consisteix en portar a terme l'anàlisi i diagnosi dels esports d'hivern a Catalunya.

Anàlisi de la situació actual dels esports d'hivern a Catalunya

És la fase experta de coneixement de la realitat present dels Esports d'Hivern en què s'ha elaborat un document amb tota la informació que s'ha tingut a l'abast per conèixer i ordenar el moment actual d'aquests esports a Catalunya. S'ha comptat amb la plena col·laboració dels diferents agents professionals experts i institucions del sector.

Aquest ha estat el punt de partida per a la convocatòria i organització de les comissions de treball específiques.

Comissions de treball

Les comissions de treball es creen per establir un diàleg entre el Comitè de Treball i les persones expertes de cada àmbit i analitzar conjuntament la temàtica concreta que permeti completar la informació de la situació real i recollir valoracions i propostes que ajudin a fer la diagnosi estratègica.

Les comissions de treball tenen lloc durant els mesos d'abril, maig i juny de 2012. La majoria d'elles compten amb una àmplia i diversa participació de professionals i experts vinculats als esports d'hivern de Catalunya. Hi han participat més de 90 persones en les 11 sessions realitzades.

Comissions de treball específiques:

- Àmbit de la Promoció i la Popularització:
 - Promoció escolar i pràctica esports de neu
 - Promoció escolar i pràctica esports de gel
 - Popularització esports d'hivern
- Àmbit de la Tecnificació i Alt Rendiment
 - Tecnificació i alt rendiment esports de neu
 - Tecnificació i alt rendiment esports de gel
- Àmbit de l'organització i recursos
 - Formació de tècnics
 - Instal·lacions de neu
 - Instal·lacions de gel
 - Organització i recursos

Les 3 darreres sessions han tractat globalment tots els aspectes del Pla degut al perfil dels membres que hi han participat:

- Comissió de treball amb el Comitè d'atletes de la candidatura olímpica Barcelona Pirineu 2022
- Comissió de treball amb el Comitè de l'esport Paralímpic de la candidatura olímpica Barcelona Pirineu 2022
- Comissió de treball amb el president de la Real Federación Española de Deportes de Invierno i la presidenta de la Federación Española de Deportes de Hielo.

Entrevistes

Durant el procés del Pla s'han fet entrevistes a persones significatives dins dels esports d'hivern per comptar amb la seva opinió i experiència.

Canal de comunicació

S'ha obert un correu electrònic plaesportshivern@gencat.cat per tal de que tothom pugui fer aportacions i rebre d'aquesta manera qualsevol consell, millora, apreciació, etc.

Visites a les comarques del Pirineu

S'ha acompanyat les visites de l'Oficina de la candidatura olímpica Barcelona Pirineu 2022 a les comarques del Pirineu per exposar el projecte del Pla Estratègic a tots els agents territorials del país.

Diagnosi estratègica

Amb la informació recollida, el comitè de treball elabora una diagnosi que es plasma en una taula DAFO (inclòs en l'apartat Síntesi de la Diagnosi Estratègica), a partir del qual es determinen les línies estratègiques i els plans d'actuació.

Tercera fase: Proposta estratègica

Al final de tot el procés d'anàlisi i diagnosi, es redacta un esborrany de PEEHC, que es presenta en sessió oberta, en format de plenari, a les institucions, agents i experts que han participat en tot el procés d'elaboració del Pla Estratègic d'Esports d'Hivern. Aquesta sessió serveix per exposar els plans d'actuació definits i per escoltar les seves opinions i millores possibles. Amb aquestes aportacions, es redacta la proposta final del PEEHC i es presenta al Consell Directiu, que és qui en fa la validació final.

Quarta fase: Execució i seguiment

La quarta fase és l'execució i seguiment del PEEHC. Aquesta fase s'ha concretat en base a una proposta de la definició i una de temporalització d'implementació, per cada línia estratègica i es completa amb una taula que assenyala la prioritització de cada Pla d'actuació i la valoració del seu cost en base a un escalat de l'1 al 3, i de l'1 al 4, respectivament.

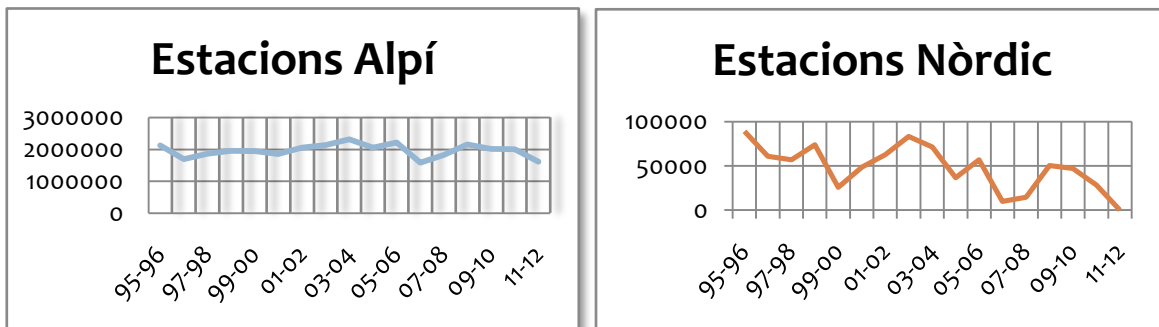
04

Síntesi de la Diagnosi Estratègica

Anàlisi de la situació actual (ASA)

Àmbit de la promoció i la popularització

El desenvolupament i la pràctica dels esports d'hivern a Catalunya és una mica desigual pel que fa als esports i al territori. Es calcula que hi ha al voltant de 700.000 esquiadors si bé les dades en les quals ens hem de basar per poder comparar cada temporada és en la quantitat de forfaits per dia venuts en les estacions d'esquí catalanes. Així doncs, la temporada 2011/12 s'han venut 1.618.000 forfaits en les estacions d'esquí alpí i 100 en les estacions d'esquí de fons.



En els gràfics es veu un estancament del mercat de les estacions d'esquí alpí a Catalunya i una tendència a la baixa de les estacions d'esquí nòrdic amb grans oscil·lacions a causa de la gran dependència de les precipitacions de neu al no comptar la majoria d'elles de neu produïda.

Així mateix, la crisi econòmica actual afecta directament el volum de practicants dels esports de neu.

L'import econòmic per una pràctica regular de l'esquí és alt i la percepció d'aquesta màxima la té tant un habitant de la ciutat com un habitant de les comarques del Pirineu. S'evidencia una falta de conscienciació de la població en general de la funció social i econòmica que comporten els esports d'hivern a les seves comarques.

La popularització i promoció dels esports de gel passa per la disponibilitat d'instal·lacions. El còmput total de persones que varen passar l'any 2011 per alguna de les instal·lacions que hi ha actualment a Catalunya va ser de gairebé 100.000 persones.

Un fet que ens indica que existeix un potencial creixement de les especialitats de gel a Catalunya són les gairebé 90.000 persones que varen passar per la pista de gel que es va instal·lar a la plaça de Catalunya el Nadal de 2011.

En els esports d'hivern hi ha una manca de referents i líders esportius (esportistes d'alt nivell i reconeguts) en les diferents disciplines dels esports d'hivern per la població en general, això va acompanyat d'una poca presència de notícies, reportatges i altra informació relacionada amb les competicions dels esports d'hivern en especial d'aquelles disciplines de gel en els diversos mitjans de comunicació de premsa escrita catalans. Cal destacar, però, l'aportació positiva i continuada del programa "Temps de neu" de TV3.

Si ens centrem més a la promoció escolar, actualment no existeix cap programa ni una campanya institucionalitzada de promoció dels esports d'hivern a les escoles del Pirineu, aquells programes que es duen a terme són promocions aïllades i molt localitzades. Cal destacar però que a mitjans dels anys vuitanta es va implementar un programa anomenat La Campanya d'Esquí que va tenir un bon acolliment i seguiment fins l'any 1995 que per diverses causes es va deixar de fer.

Com a dada estadística, els nens i nenes en edat de primària i secundària que viuen a les nou comarques pirinenques de Catalunya (Vall d'Aran, Cerdanya, Solsonès, Alta Ribagorça, Alt Urgell, Pallars Jussà, Pallars Sobirà, Berguedà i Ripollès) sumen un total de 16.323.

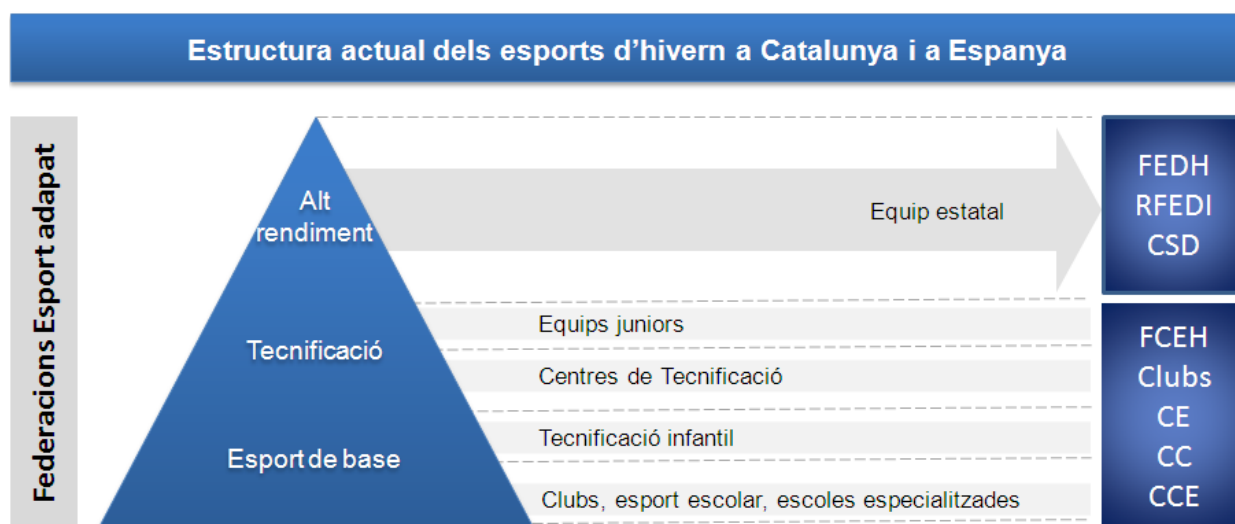
Catalunya compta amb una àmplia xarxa associativa vinculada als esports d'hivern actualment hi ha 78 clubs adscrits a la FCEH. La majoria d'aquests clubs estan vinculats amb els esports de neu. Cal afegir que actualment d'aquests clubs només n'hi ha 3 que es dediquen a la promoció dels esports d'hivern per persones amb una discapacitat.

El número de llicències de la FCEH en els últims anys ha oscil·lat entre les 11.799 de la temporada 2005/06 a les 8.310 de la temporada 2011/2012, de les quals 3.373 pertanyen a nens i nenes menors de 16 anys. Les llicències que pertanyen als esports de gel són aproximadament d'unes 600.

Les federacions dels esports adaptats estan en procés de traspasar els esports d'hivern a la FCEH.

Àmbit de la tecnificació i alt rendiment

L'estructura actual dels esports d'hivern és la següent:



Si bé al llarg dels anys ha anat canviant, doncs els grups junior formaven part de les federacions espanyoles i no existia la tecnificació infantil.

La Federació Catalana d'Esports d'Hivern d'acord amb el CCE desenvolupa els programes ARC en l'apartat de tecnificació, que correspon a esportistes en edat escolar en les disciplines següents: esquí alpí, esquí de fons, surf de neu i patinatge artístic. La gestió d'aquests programes comporta unes beques o subvenció pública que gestiona la federació quant a programes d'atenció i seguiment mèdic, fisioteràpia, psicologia i utilització d'instal·lacions.

La temporada 2011-12, el nombre d'esportistes ARC en esports d'hivern ha estat de 161: 40 esquí alpí, 51 esquí de fons, 12 hoquei gel, 23 patinatge artístic, 3 skeleton, 16 surf de neu, 2 de telemark i 15 d'esquí alpí paralímpic.

Per portar a terme tots aquests programes ARC, la FCEH d'acord amb el CCE han creat els grups de treball de tecnificació següents: Esquí Alpí Selecció Juvenil, Esquí Alpí Cerdanya, Esquí Alpí Vall d'Aran, Esquí de fons, Surf de Neu i Patinatge Artístic.

Cal destacar que Catalunya des de finals de l'any 2011 disposa del Centre Especialitzat dels Esports d'Hivern de la Vall d'Aran reconegut pel Consejo Superior de Deportes.

La situació actual dels programes esportius dels esports d'hivern que es desenvolupen a Catalunya es pot resumir en la taula següent:

Tenim instal·lacions i Tenim programes esportius	
❖ Esquí alpí	❖ Hoquei gel
❖ Esquí de fons	❖ Patinatge artístic
❖ Snowboard	❖ Esquí de muntanya

Tenim instal·lacions i no tenim programes esportius	
❖ Short Track	❖ Cúrling
❖ Freestyle	
❖ Telemark	

No tenim instal·lacions i tenim programes esportius	
❖ Skeleton	

No tenim instal·lacions i no tenim programes esportius	
❖ Biatló	❖ Salts d'esquí
❖ Luge	❖ Patinatge de velocitat
❖ Bobsleigh	

Es detecta una planificació esportiva i lideratge tècnic poc regular i unificat en tot l'itinerari esportiu dels esports d'hivern, així com una clara dificultat en la compaginació de l'entrenament i la competició dels esports de neu amb la formació acadèmica. Es perden molts esportistes pel camí degut a la dificultat de continuar la seva formació acadèmica a les comarques del Pirineu. En aquest sentit cal destacar la presència d'una universitat d'educació física a Font Romeu que compta amb l'experiència positiva d'esportistes catalans que han cursat allà els seus estudis com per exemple el campió del món d'esquí de muntanya en Kilian Jornet.

Àmbit de l'organització i recursos. Recursos humans: formació de tècnics

A nivell de formació de tècnics, la competència és del Departament d'Ensenyament, el qual fa la seva planificació conjuntament amb la Secretaria General de l'Esport. La FCEH, designada pel Departament d'Ensenyament, és la responsable d'impartir el bloc específic.

Existeixen titulacions en: esquí alpí, esquí de fons i en surf de neu. Estan en període transitori, el patinatge artístic, l'hoquei, el telemark, el cúrling i el trineu amb gossos.

Els ensenyaments esportius que condueixen a les titulacions de Tècnic d'Esport i Tècnic Superior d'Esport donen a l'alumnat la formació necessària per adquirir la competència professional característica de cada títol, alhora que el capacita per exercir professionalment la matèria esportiva en la modalitat i especialitat cursada. L'any 2010 es van matricular 622 persones.

Aquests ensenyaments s'ordenen en **dos graus**:

1. **Grau mitjà**, que alhora està format per dos nivells de formació (primer i segon nivell) i proporciona el títol de Tècnic d'Esport en una especialitat esportiva.
2. **Grau superior**, que proporciona el títol de Tècnic Superior d'Esport en una especialitat esportiva.

Nivells:

- o Nivell 1: Certificat
- o Nivell 2: Titulació Tècnic
- o Nivell 3: Titulació Tècnic Superior

S'imparteixen en centres autoritzats pel Departament d'Educació, actualment són 3 públics i 4 privats, i la formació que és de caràcter teòric i pràctic, es desenvolupa tant al centre docent com a les instal·lacions, equipaments esportius i/o medi natural propis de l'especialitat. Actualment hi ha una manca de professionals especialitzats per la formació d'esportistes amb una discapacitat i per l'entrenament d'alt nivell.

Àmbit de l'organització i recursos. Recursos materials: equipaments i instal·lacions

Si parlem d'instal·lacions dels esports de neu, a Catalunya actualment hi ha 10 estacions d'esquí alpí i 7 d'esquí de fons.

De les 10 estacions d'esquí alpí de Catalunya, en aquests moments només en queden 4 de titularitat privada (Baqueira-Beret, Masella, Port del Compte i Boí Taüll). Les altres 6 han patit diversos processos de reconversió, a causa de les dificultats econòmiques dels seus gestors privats, passant a la titularitat de l'empresa pública Ferrocarrils de la Generalitat de Catalunya (excepte Tavascan, de titularitat municipal). Aquestes 6 estacions d'esquí actualment de titularitat pública, han d'equilibrar una capacitat econòmica debilitada per la situació actual de recessió dels pressupostos públics, amb una política comercial que no impliqui una competència deslleial amb les estacions privades.

Si bé és veritat que hi ha una bona oferta d'estacions d'esquí, es fa evident la poca disponibilitat d'espais esportius per l'entrenament amb els requeriments que exigeix l'alt rendiment. Per posar un exemple, de les 7 estacions d'esquí nòrdic de Catalunya no n'hi ha cap que disposi d'una innivació que cobreixi almenys un circuit. La irregularitat de la neu al Pirineu provoca la dificultat de fer una planificació acurada de l'activitat d'entrenament i competició.

Per practicar esports de gel actualment a Catalunya, hi ha 4 instal·lacions (2 a Barcelona, 1 a Puigcerdà i 1 a Vielha), essent una d'elles dedicada només a la pràctica recreativa i no esportiva. Hi ha una saturació important d'aquestes instal·lacions, doncs es fa difícil la compaginació de la dedicació comercial i les necessitats de disposar de diferents espais i horaris per la tecnificació i la competició. La màxima saturació es troba a la pista de gel del FC Barcelona. A més a més cal afegir que la majoria d'aquestes instal·lacions presenten alguns dèficits estructurals que condicionen l'entrenament i l'organització de competicions.

Àmbit de l'organització i recursos: Organització d'esdeveniments esportius

Catalunya en esports de neu té una experiència força important en l'organització d'esdeveniments esportius internacionals si bé amb esports de gel la seva experiència és poc significativa.

Catalunya compta amb una experiència contrastada en l'organització d'esdeveniments esportius d'hivern internacionals del màxim nivell. Des de l'any 2003 es va començar un camí en l'organització de competicions internacionals molt important, tot aquest esforç es va veure recompensat amb la celebració de la Copa del Món d'esquí alpí l'any 2008, els Campionats del Món d'Snowboard l'any 2011, i l'adjudicació dels Campionats del Món IPC i els Campionats del Món de telemark l'any 2013.

A nivell nacional, hi ha un ampli calendari de competicions d'esquí alpí, sobretot pel que fa a les categories infantils, l'Audi Quattro Cup que va començar ara fa 2 anys a Catalunya és tot un èxit amb més de 500 participants.

DAFO

Amb l'objectiu de fer l'anàlisi de la situació actual dels esports d'hivern més aclaridor, hem utilitzat la tècnica DAFO (debilitats, amenaces, fortaleces i oportunitats), que consisteix a analitzar els punts forts i febles que té aquesta situació a nivell intern i extern.

Els esports d'hivern a Catalunya presenten unes debilitats i fortaleces que són de caràcter intern, i per tant, tenim capacitat de modificar o mantenir. D'altra banda, té unes amenaces i unes oportunitats que són de caràcter extern i no depenen directament de nosaltres, però hem de ser-ne conscients i si és el cas, aprofitar-ne les avantatges.

A la pàgina següent hi trobem la matriu DAFO.

Matriu DAFO

DEBILITATS		FORTALESES	
D1	No existeix ni un programa ni una campanya institucionalitzada de promoció dels esports de neu ni de gel a les escoles del Pirineu ni a la resta del territori. Existeixen promocions aïllades i molt localitzades.	F1	Els esports d'hivern a Catalunya tenen més de 100 anys d'història.
D2	El lideratge de l'esquí alpí condiciona el potencial creixement d'altres disciplines dels esports d'hivern.	F2	Catalunya té experiència contrastada en l'organització d'esdeveniments esportius d'hivern internacionals del màxim nivell.
D3	Hi ha una reducció pel que fa a sortides escolars en general, degut a dificultats a l'hora de moure alumnes fora del recinte de l'escola (responsabilitats, costos, etc.)	F3	Hi ha una àmplia xarxa associativa vinculada als esports d'hivern i esports de muntanya.
D4	L'import econòmic per a una pràctica regular de l'esquí és alt. I la percepció d'aquesta màxima la té tant un habitant de la ciutat com un habitant de les comarques del Pirineu.	F4	Catalunya disposa de bons professionals qualificats amb coneixements especialitzats en les diverses àrees de la gestió i el funcionament de les instal·lacions.
D5	Hi ha poca presència de notícies, reportatges i altra informació dels esports d'hivern en els diversos mitjans de comunicació amb projecció a Catalunya.	F5	Catalunya disposa de models d'èxit esportius i professionals qualificats de les ciències de l'esport, en moltes de les disciplines esportives que es practiquen al país, i que podrien ser extrapolables a l'àmbit dels esports d'hivern.
D6	Es detecta molt poca presència de públic en les competicions dels diversos esports d'hivern que de nivell català i estatal, organitzades a Catalunya.	F6	Les estacions d'esquí del Pirineu es troben a una distància pròxima a l'àrea metropolitana de Barcelona, que aglutina la meitat de la població de Catalunya.
D7	Hi ha una manca de referents i líders esportius (esportistes d'alt nivell coneguts i reconeguts) en les diferents disciplines dels esports d'hivern per a la població en general.	F7	Els esportistes catalans d'esquí alpí paralímpic en categoria de deficients visuals, han aconseguit un total de 22 medalles en les diferents participacions als Jocs Paralímpics.
D8	Esports d'hivern adaptats en mans de tres federacions diferents. Cada federació promou la seva discapacitat de forma unitària i no de forma global.		
D9	El material per la pràctica dels esports d'hivern adaptat és car i poc assequible.		
D10	Es detecta una oferta molt reduïda dels clubs d'esports d'hivern, per persones amb una discapacitat.		
D11	Manca de professionals especialitzats per a formació d'esportistes amb una discapacitat i per l'entrenament de l'alt nivell.		
D12	Els diferents centres de tecnificació d'esports d'hivern de Catalunya treballen amb diversitat de criteris i mètodes tècnics i esportius.		
D13	Poca regularitat en la planificació esportiva i en el lideratge tècnic		
D14	Manca de models esportius d'èxit d'alt nivell.		
D15	Dificultat en la compaginació de l'entrenament i la competició dels esports de neu, amb la formació acadèmica.		
D16	De les 10 estacions d'esquí alpí de Catalunya, en aquests moments només en queden 3 de titularitat privada (Baqueira Beret, Masella i Port del Compte). Les altres 7 han patit diversos processos de reconversió, a causa de les dificultats econòmiques dels seus gestors privats, passant a la titularitat de l'empresa pública Ferrocarrils de Catalunya de la Generalitat. Aquestes 7 estacions d'esquí actualment de titularitat pública, han d'equilibrar una capacitat econòmica debilitada per la situació actual de recessió dels pressupostos públics, amb una política comercial que no impliqui una competència deslleial amb les estacions privades.		
D17	De les 7 estacions d'esquí nòrdic de Catalunya no n'hi ha cap amb una innivació que cobreixi almenys un circuit sencer. En aquests moments només 2 estacions tenen 2 canons de neu produïda destinades a un espai esquiable molt limitat.		
D18	Només hi ha 4 instal·lacions a Catalunya per practicar esports de gel (2 a Barcelona, 1 a Puigcerdà i 1 a Vielha), essent una d'elles dedicada només a la pràctica recreativa i no esportiva (skating club de Barcelona).		
D19	Poca disponibilitat de les instal·lacions de neu amb els requeriments que exigeix l'entrenament de l'alt nivell.		
D20	Es detecta una certa dificultat o poca sistemàtica en la coordinació i establiment de criteris i sinèrgies entre els agents del sector dels esports d'hivern.		
AMENACES		OPORTUNITATS	
A1	Hi ha un corrent ampli d'experts en meteorologia que sostenen la hipòtesi que el planeta es troba en un procés de canvi climàtic.	O1	El procés de la Candidatura olímpica i paralímpica Barcelona-Pirineu 2022 com a dinamitzadora dels esports d'hivern.
A2	Hi ha una dificultat creixent per al manteniment de la despesa pública, i per al creixement de l'economia productiva. Això implica directament tenir major dificultat per a la proposta de programes i plans que impliquin noves inversions, si s'atenen només les fonts de finançament de les administracions públiques.	O2	Enfortir la projecció de la marca Pirineu en el sector turístic internacional com a destinació esportiva
A3	La crisi econòmica actual afecta directament el volum de practicants dels esports de neu.	O3	La incorporació de noves especialitats en el programa olímpic d'hivern, iguala les possibilitats de tots els països d'aconseguir medallistes en aquestes proves.
A4	Hi ha hagut un seguit d'estacions d'esquí que haurien hagut de tancar per la seva situació econòmica, si no haguessin sigut absorbides per la Generalitat de Catalunya.	O4	La utilització de noves tècniques d'entrenament aplicat als esports d'hivern, fora de l'entorn natural, comportarà una millora en el rendiment esportiu.
A5	La irregularitat de la neu al Pirineu provoca la dificultat de fer una planificació acurada de l'activitat d'entrenament i competició.	O5	Les instal·lacions de gel no tenen un condicionament climàtic per la seva ubicació, la qual cosa els pot acostar a centres amb alta densitat demogràfica.
A6	Les comarques pirinenques tenen poca població en edat escolar.	O6	Existeix un potencial pel creixement de les especialitats de gel a Catalunya, en tant que hi hagi disponibilitat d'instal·lacions.
A7	Ens trobem davant d'un estancament del mercat de l'esquí, tant a nivell català com a nivell europeu.	O7	La millora de les comunicacions i dels serveis facilita l'accés a les comarques pirinenques.
A8	La cultura mediterrània afavoreix la finalització de les activitats relacionades amb els esports d'hivern, quan arriba la primavera.	O8	Cal aprofitar les disciplines vinculades al patinatge sobre rodes (patins en línia, skate, etc.) per fer la transferència a algunes de les disciplines dels esports d'hivern.

Un cop realitzat el Diagnòstic Estratègic, la Proposta Estratègica defineix: la visió 2022 dels esports d'hivern, la missió del Pla, els principals reptes a afrontar, els àmbits d'actuació i les línies estratègiques i plans d'actuació.

Visió

La societat catalana veu els esports d'hivern:

- Com una pràctica esportiva assequible i multidisciplinària, especialment en les comarques de muntanya, que els han incorporat dins del substrat cultural propi.
- Com uns esports que es poden practicar en família, en moltes de les seves disciplines: esquí alpí, esquí de fons, snowboard, patinatge sobre gel, etc.
- En concret els esports de gel, com una activitat d'oci que gràcies a les instal·lacions adients per la seva pràctica, és una alternativa més en l'oferta esportiva de les ciutats.

I els esportistes catalans d'algunes especialitats d'esports de neu i de gel tenen assolits uns rànquings internacionals que els permeten obtenir resultats destacables en competicions internacionals d'alt nivell, i que els converteixen en models referents per al jovent del país.

Missió

El Pla Estratègic dels Esports d'Hivern a Catalunya té la missió de crear les condicions suficients perquè els infants i joves catalans tinguin accés als esports d'hivern i hi hagi establerts uns itineraris esportius, que enllacin el treball de les federacions catalanes i les federacions espanyoles, que facilitin que esportistes catalans arribin al més alt nivell en les competicions internacionals.

Reptes

Els reptes ens indiquen allò que cal canviar, allà on cal incidir per a la millora dels esports d'hivern per tal d'arribar a la visió desitjada. Els reptes ens han de permetre la definició de les línies estratègiques.

Actualment ens trobem davant d'un gran repte de país que consisteix en presentar la millor candidatura possible, en tant que viable, competitiva i creïble per poder optar a l'organització dels Jocs Olímpics i Paralímpics d'Hivern de l'any 2022. Aquest repte no té cap sentit si no va acompanyat del que hem anomenat reptes dels esports d'hivern, fonamentals en si mateixos pel desenvolupament dels esports d'hivern a Catalunya.

Reptes dels esports d'hivern:

- Consolidar els esports d'hivern com a part de la cultura esportiva del nostre país
- Millorar el nivell dels nostres esportistes catalans i que es tradueixi en obtenir resultats importants a nivell internacional i optar a medalles olímpiques i paralímpiques.
- Disposar d'una xarxa bàsica d'instal·lacions per la promoció, entrenament i competicions.

El quadre següent reflexa la proposta estratègica en el seu conjunt. Els reptes són els que ens ajudaran a arribar a la visió desitjada. Aquests reptes ens han de permetre la definició de les línies estratègiques que tanmateix es desplegaran en línies d'actuació concretes.



Línies estratègiques i plans d'actuació

La definició de les línies estratègiques s'ha dividit en el tres àmbits següents:

- Promoció i Popularització dels esports d'hivern
- Tecnificació i Alt rendiment
- Organització i Recursos.

Els dos primers són àmbits troncats del desenvolupament dels esports d'hivern, i el darrer fa referència als instruments de suport necessaris per al desenvolupament dels àmbits troncats. Tanmateix l'àmbit d'organització i recursos l'hem subdividit, tal i com s'aprecia a l'esquema següent, en: Recursos humans, Recursos materials, Recursos econòmics i Organització d'esdeveniments esportius.



06

Línies estratègiques i plans d'actuació

En aquest apartat s'exposen les 19 línies estratègiques i els 51 plans d'actuació que conformen el Pla Estratègic dels Esports d'Hivern. Cada línia estratègica es desplega en diversos plans d'actuació que caldrà dur a terme per tal d'assolir-la. Així mateix es defineixen els agents que han d'intervenir en el desplegament de cada línia així com la seva temporalització.

Les línies estratègiques i els plans d'actuació tal i com ja s'ha explicat anteriorment s'han dividit en els àmbits següents:

Promoció i Popularització dels esports d'hivern

Tecnificació i Alt rendiment

Organització i recursos

- **Recursos humans**
- **Recursos materials**
- **Recursos econòmics**
- **Organització esdeveniments esportius**

Promoció i Popularització dels esports d'hivern

1

Impulsar la iniciació i el coneixement dels esports d'hivern (en les seves diferents modalitats tant de neu com de gel) en la població infantil, fent una atenció especial a les comarques pirinenques.

- 1.1. Atenent l'acord marc entre la Secretaria General de l'Esport i el Departament d'Ensenyament de la Generalitat de Catalunya, aprofundir en les diferents opcions d'incloure els esports d'hivern (oferta poliesportiva) dins dels projectes educatius dels centres d'ensenyament de les comarques del Pirineu, i en la mesura que sigui possible, dels centres de la resta del territori.
- 1.2. Atenent les diferents experiències de promoció realitzades a les comarques del Pirineu, obrir un diàleg, liderat pel CCE, entre els diferents agents públics i privats de cada comarca, per establir un programa català de promoció dels Esports d'Hivern.
- 1.3. La FCEH, els consells esportius i les corporacions locals, buscaran solucions per donar continuïtat als nens i nenes que hagin participat en els programes de promoció escolar i no hagin entrat en l'estructura federativa.
- 1.4. Estudiar l'elaboració d'una proposta de diferents nivells d'encontres i competicions de promoció dels esports d'hivern, a partir de la coordinació del CCE, els promotors de l'esport escolar (consells esportius), i els promotors de l'esport associatiu i federat (clubs i federacions catalanes).
- 1.5. La FCEH elaborarà amb el concurs, si s'escau, de professionals acadèmics d'aquestes matèries, una o més Unitats Didàctiques dels Esports d'Hivern, per oferir als centres d'ensenyament i als clubs esportius, i facilitar-ne la promoció.

AGENTS QUE INTERVENEN: Consell Català de l'Esport, Departament d'Ensenyament, Consells Esportius i Comarcals, Clubs Esportius, Federació Catalana d'Esports d'Hivern, agents públics i privats de les comarques del Pirineu.

TEMPORALITZACIÓ:

Definició:	2012-2014
Implementació:	2013-2022

2

Educar mitjançant l'esport a respectar, gaudir, conèixer, estimar i conèixer les nostres muntanyes amb la complicitat del professorat dels centres d'ensenyament i dels tècnics d'esport.

- 2.1 Elaborar una proposta de programa de formació continuada sobre el coneixement i respecte al medi natural, destinat al professorat dels centres d'ensenyament, i als tècnics d'esports d'hivern i d'esports de muntanya, i d'altres responsables i tècnics que tinguin relació amb infants i joves.
- 2.2 Atenent la formació anual dels dinamitzadors i coordinadors del Pla Català d'Esport a l'Escola, incorporar i aprofundir en l'aportació de recursos i continguts sobre el coneixement i respecte al medi natural.
- 2.3 Establir unes jornades o cursos específics anuals, per tal d'ensenyar les característiques, beneficis i valors dels esports d'hivern, destinades al professorat dels centres d'ensenyament de les comarques del Pirineu.

AGENTS QUE INTERVENEN: Consell Català de l'Esport, Departament d'Ensenyament, Federació Catalana d'Esports d'Hivern, altres federacions catalanes amb incidència al medi natural.

TEMPORALITZACIÓ:

Definició:	2012-2014
Implementació:	2013-2022

Conscienciar a la població del Pirineu de la funció social i econòmica que comporten els esports d'hivern a les seves comarques per incorporar en la mentalitat social d'aquest territori aquest substrat cultural com a propi i universal.

- 3.1 Compilar i completar els estudis existents sobre impacte econòmic que genera l'activitat dels esports d'hivern sobre les comarques del Pirineu i fer-ne una versió informativa destinada a la població d'aquest territori.
- 3.2 Estudiar la incorporació dels diferents elements referencials dels esports d'hivern dins de les activitats quotidianes, educatives i celebracions anuals d'aquestes comarques.

AGENTS QUE INTERVENEN: Institucions públiques i agents privats de les comarques del Pirineu.

TEMPORALITZACIÓ:

Definició:	2012-2015
Implementació:	2013-2022

4

Afavorir la presència dels esports d'hivern en els mitjans de comunicació.

- 4.1 Treballar amb els mitjans de comunicació diferents propostes de programes i productes d'informació i difusió que donin a conèixer les diferents disciplines dels esports d'hivern, amb l'objectiu d'acostar amb una certa habitualitat al públic general tot el món dels esports d'hivern.
- 4.2 Aprofitar els espais actualment destinats als esports minoritaris i als esports d'hivern, amb suport de les administracions públiques i de les federacions esportives (UFEC), per programar-hi reportatges més amplis davant d'esdeveniments concrets o d'actualitat, donant a conèixer esportistes, entitats i clubs, que destaquin pels seus resultats i capacitat organitzativa.
- 4.3 Estudiar la creació i alimentació d'un espai dels esports d'hivern dins els diferents canals de les noves tecnologies (facebook, twitter, etc).

AGENTS QUE INTERVENEN: Consell Català de l'Esport, UFEC, clubs esportius, Federació Catalana d'Esports d'Hivern, Oficina Candidatura Barcelona Pirineu 2022.

TEMPORALITZACIÓ: Definició i Implementació: 2013-2022

Vetllar per la integració de les persones amb una discapacitat dins dels clubs de Catalunya, en l'àmbit de la promoció dels esports d'hivern.

- 5.1 La FCEH continuarà el procés d'integració de les disciplines d'esports d'hivern adaptades, en coordinació amb les federacions de deficients visuals i cecs, de paràlisi cerebral i de persones amb discapacitat física.
- 5.2 La FCEH realitzarà una campanya de sensibilització envers els clubs que la conformen per impulsar i ampliar la xarxa de clubs que integren les persones amb una discapacitat, i facilitar la seva normalitat social.
- 5.3 La FCEH estudiarà amb els diferents agents públics i privats les opcions facilitadores per a disposar de material esportiu, de recursos didàctics, de tècnics esportius amb formació específica en esport adaptat, que donin resposta a les necessitats d'adaptació d'aquest col·lectiu.

AGENTS QUE INTERVENEN: Federació Catalana d'Esports d'Hivern, Federació Catalana de Deficients Visuals i Cecs, Federació Catalana de Paràlisi Cerebral, Federació Catalana de Persones amb Discapacitat Física, clubs esportius d'esports d'hivern.

TEMPORALITZACIÓ:

Definició:	2012-2014
Implementació:	2013-2016

6

Definir l'itinerari esportiu que condueixi la pràctica dels esports d'hivern a Catalunya al nivell més alt de la competició, seguint uns criteris clars i identificats amb uns objectius esportius i tècnics a curt, mig i llarg termini.

6.1 La FCEH i les federacions d'esports adaptats definiran per cada disciplina un itinerari que doni resposta als objectius en cada període o cicle i la metodologia de treball per aconseguir-ho.

Aquest itinerari tindrà present les consideracions següents: edat, objectiu i mètode, en cada disciplina i etapa dels esports d'hivern.

6.2 La FCEH i de les federacions d'esports adaptats, assumiran el lideratge tècnic de l'itinerari esportiu dels esports d'hivern a Catalunya, per tal d'aconseguir la unitat de criteris en totes les institucions, clubs, escoles, centres de tecnificació, etc.

6.3 La FCEH conjuntament amb els agents comarcals del Pirineu, impulsaran a través dels clubs d'esquí un Pla de pre-tecnificació destinat als infants i joves catalans.

AGENTS QUE INTERVENEN: Federació Catalana d'Esports d'Hivern, Federació Catalana de Deficients Visuals i Cecs, Federació Catalana de Paràlisi Cerebral, Federació Catalana de Persones amb Discapacitat Física i clubs d'esquí.

TEMPORALITZACIÓ:

Definició:	2012-2013
Implementació:	2013-2022

Definir clarament el pla de formació i entrenament esportiu que impulsa la Generalitat i la Federació Catalana d'Esports d'Hivern, així com els punts d'enllaç i continuïtat amb la proposta esportiva de les federacions espanyoles.

- 7.1 Les federacions catalanes implicades establiran el Pla de formació i entrenament esportiu de les diferents especialitats dels esports d'hivern a Catalunya.
- 7.2 La FCEH i les federacions d'esports adaptats presentaran un acord de col·laboració amb les federacions espanyoles, que estableixi la concordança amb les planificacions elaborades a nivell estatal i que defineixi clarament fins a on arriba la competència de cadascuna en cada esport.

AGENTS QUE INTERVENEN: Federació Catalana d'Esports d'Hivern, Federació Catalana de Deficients Visuals i Cecs, Federació Catalana de Paràlisi Cerebral, Federació Catalana de Persones amb Discapacitat Física, Reial Federació Espanyola d'Esports d'Hivern, Federació Espanyola d'Esports de Gel.

TEMPORALITZACIÓ:

Definició:	2012-2014
Implementació:	2013-2022

Afavorir que els programes esportius de les federacions espanyoles, estiguin ubicats en centres físicament propers als programes esportius catalans, amb l'objectiu de pujar el nivell esportiu dels esportistes catalans.

- 8.1 Els agents implicats en la tecnificació i alt rendiment de Catalunya, establiran un procés de millora continuada de les instal·lacions, dels programes esportius i dels calendaris d'entrenament, per fer de Catalunya un centre de referència en determinades disciplines esportives d'hivern, que aconsegueixi atraure els programes esportius de les federacions espanyoles i de les federacions internacionals dels esports d'hivern.

AGENTS QUE INTERVENEN: Federació Catalana d'Esports d'Hivern, Federació Catalana de Deficients Visuals i Cecs, Federació Catalana de Paràlisi Cerebral, Federació Catalana de Persones amb Discapacitat Física, Centres de Tecnificació d'Esports d'Hivern i Consell Català de l'Esport.

TEMPORALITZACIÓ:

Definició:	2012-2015
Implementació:	2016-2022

Potenciar la màxima integració dels programes esportius olímpics i paralímpics especialment en serveis i estructures.

9.1 La FCEH conjuntament amb les federacions d'esports adaptats, elaboraran una planificació conjunta que optimitzi els recursos tant en serveis i estructures, com en programes esportius.

AGENTS QUE INTERVENEN: Federació Catalana d'Esports d'Hivern, Federació Catalana de Deficients visuals i cecs, Federació Catalana de Paràlisi cerebral i Federació Catalana de persones amb discapacitat física.

TEMPORALITZACIÓ:

Definició:	2012-2013
Implementació:	2013-2022

Establir, amb els diferents agents implicats, un Pla esportiu integral que contempli tota la globalitat d'actuació i necessitats de suport a l'entrenament i a la formació acadèmica que requereixen els esportistes de tecnificació i alt nivell.

- 10.1 La FCEH en col·laboració amb el departament d'Ensenyament, elaboraran un programa esportiu que tingui en compte la formació educativa de l'esportista en tot el seu recorregut i n'informarà a les famílies i professorat.
- 10.2 Els agents implicats estudiaran el millor perfil que assumeixi el rol de tutor, amb les funcions d'enllaç entre entrenadors/tècnics, famílies i centres d'ensenyament, i de seguiment de les pautes marcades pel programa.
- 10.3 Les federacions oferiran a les famílies i als esportistes informació estructurada sobre les possibilitats d'estudis i sortides professionals a les quals podran optar si entren en els seus respectius programes.

AGENTS QUE INTERVENEN:

Federació Catalana d'Esports d'Hivern, Federació Catalana de Deficients visuals i cecs, Federació Catalana de Paràlisi cerebral, Federació Catalana de persones amb discapacitat física, centres de tecnificació i Departament d'Ensenyament.

TEMPORALITZACIÓ:

Definició:	2012-2016
Implementació:	2013-2022

Aprofitar l'objectiu de la candidatura per als Jocs Olímpics i Paralímpics d'Hivern Barcelona Pirineu 2022 per definir en quins esports d'hivern es poden obtenir resultats esportius importants en l'horitzó del Pla.

11.1 Elaborar un Pla que estudiï i analitzi els costos que comportarà la introducció de programes esportius i/o la construcció o adequació d'instal·lacions dels esports d'hivern que actualment no hi ha a Catalunya, per estudiar la viabilitat d'èxit d'aconseguir medalles en aquests esports.

11.2 Aprofitar disciplines amb fàcil transferència als esports d'hivern, per tal de promocionar la seva pràctica (patins en línia per exemple) i aconseguir una base de practicants que podrien fer el salt als esports d'hivern, prèvia coordinació amb les federacions pertinents.

11.3 Potenciar concentracions d'alt rendiment d'esports d'hivern a Catalunya, fent servir com a reclam els millors tècnics internacionals en algunes disciplines i aprofitant el referent de Barcelona com a atractiu esportiu i turístic.

AGENTS QUE INTERVENEN:

Oficina tècnica Candidatura Barcelona Pirineu 2022, Consell Català de l'Esport i Consejo Superior de Deportes

TEMPORALITZACIÓ:

Definició:	2012-2016
Implementació:	2014-2022

Organització i Recursos

Recursos humans: Formació de tècnics

12

Incrementar el nivell d'especialització i orientació del perfil professional dels tècnics esportius i del personal de suport (delegats tècnics i organitzadors, entre d'altres), a les necessitats actuals dels esports d'hivern

- 12.1 La FCEH disposarà d'un comitè de formació per establir el seguiment, assessorament i coordinació amb el Departament d'Ensenyament i el Consell Català de l'Esport, en relació als cursos de formació de tècnics d'esports d'hivern. Aquest comitè de formació garantirà la unitat de criteri en aquelles tasques que siguin de la seva competència.
- 12.2 Estudiar l'adaptació dels cursos de formació de tècnics d'esports d'hivern per esportistes d'alt nivell.
- 12.3 La FCEH s'encarregarà de dur a terme, amb coordinació amb l'Escola Catalana de l'Esport i el Departament d'Ensenyament, accions de formació permanent adreçades als actuals tècnics esportius per tal d'afavorir la seva millora continuada en l'ensenyament i entrenament de l'especialitat esportiva.
- 12.4 El Departament d'Ensenyament, l'Escola Catalana de l'Esport i la FCEH, crearan un curs d'especialització complementària adreçat als actuals tècnics esportius per tal d'afavorir la seva formació continuada en l'ensenyament i l'entrenament de l'especialitat esportiva orientat a la tecnificació i l'alt rendiment.
- 12.5 El Departament d'Ensenyament, l'Escola Catalana de l'Esport i la FCEH, crearan un curs d'especialització complementària adreçat als actuals tècnics esportius per tal d'afavorir la seva formació continuada en l'ensenyament i l'entrenament de l'especialitat esportiva orientat als esports d'hivern per a persones amb una discapacitat.
- 12.6 Realitzar les actuacions necessàries per establir el marc normatiu de la formació corresponent a les especialitats dels esports d'hivern que estan en període transitori, i proposar a les institucions competents en aquesta matèria que les actuals titulacions de cicles d'ensenyaments esportius d'esports d'hivern iniciïn el procés de revisió per adaptar-se a la LOE, proposant les modificacions curriculars corresponents que permetin una millor adaptació a la realitat actual de l'àmbit.

AGENTS QUE INTERVENEN:

Federació Catalana Esports d'Hivern, federacions d'esports adaptats, Departament Ensenyament, CCE (Escola Catalana de l'Esport).

TEMPORALITZACIÓ:

Definició: 2012-2016
Implementació: 2014-2022

13

Atenent la xarxa específica d'instal·lacions de neu (estacions d'esquí existents), establir una proposta de distribució d'espais esportius amb els acords de col·laboració necessaris per la promoció, l'entrenament i la competició de les diferents disciplines dels esports de neu.

- 13.1 Elaborar una proposta de distribució d'espais esportius que doni resposta als programes que es duran a terme a Catalunya, d'acord amb els objectius de desenvolupament dels esports de neu plantejats en aquest Pla .
- Definició de les necessitats, els costos i el finançament del projecte.
 - Proposta d'implementació per fases.
 - Creació d'una marca esportiva global del Pirineu, aprofitant el projecte Barcelona Pirineu 2022.
- 13.2 Definir un Pla de requeriments mínims que recolzi la iniciativa de l'associació catalana d'estacions de muntanya (ACEM), per disposar d'un half pipe, d'estadis de velocitat per a l'entrenament, així com un circuit de fons homologat.
- 13.3 Establir els acords de col·laboració entre CCE, FCEH i els gestors de les estacions d'esquí del Pirineu, per definir les responsabilitats de cada part, tant en la promoció, l'entrenament i la competició.

AGENTS QUE INTERVENEN:

CCE, ACEM, estacions d'esquí, Departament de Territori i Sostenibilitat, FCEH i Candidatura Barcelona Pirineu 2022

TEMPORALITZACIÓ:

Definició:	2012-2016
Implementació:	2014-2022

Establir dins la xarxa complementària que assenyala el Pla Director d'Instal·lacions Esportives de Catalunya, una xarxa específica d'instal·lacions de gel, que contemplin la promoció, l'entrenament i la competició de les diferents disciplines dels esports de gel amb l'oportunitat encaix territorial tant a nivell ambiental com a nivell socioeconòmic.

14.1 Elaboració d'un Pla d'instal·lacions de gel de Catalunya.

14.2 Paral·lelament a aquest Pla s'ha de realitzar un pla de xoc per aconseguir en el mínim temps possible unes instal·lacions que permetin desenvolupar programes de promoció i tecnificació amb garanties d'èxit en l'horitzó del 2022. Aquest Pla tindrà en conte:

- La iniciativa de l'Ajuntament de Barcelona de crear el primer centre municipal de gel de la ciutat establert en el seu Pla Estratègic de l'esport.
- La necessitat de disposar d'una pista de gel destinada a la tecnificació i a l'entrenament d'esportistes d'alt nivell dins de l'àrea metropolitana de Barcelona.

14.3 Establir els acords de col·laboració necessaris entre CCE, FCEH i els gestors de les pistes de gel de Catalunya, per trobar la millor fórmula possible que permeti dotar als nostres esportistes de les condicions òptimes per a la seva promoció, entrenament i competició.

AGENTS QUE INTERVENEN: CCE, FCEH, gestors de les pistes de gel, administracions locals.

TEMPORALITZACIÓ:

Definició:	2012-2016
Implementació:	2014-2022

Establir un conjunt d'espais esportius complementaris per l'entrenament dels esports de neu i gel.

15.1 Estudiar la possibilitat d'ubicar en un sol recinte, els espais esportius complementaris per l'entrenament de les disciplines de snowboard i freestyle i relacionar-ho amb les instal·lacions permanents que es puguin construir a Barcelona per les pròximes edicions dels X-Games (2013, 2014 i 2015).

15.2 Vincular la ubicació d'espais esportius complementaris pels esports d'hivern, a centres de serveis especialitzats per l'entrenament.

AGENTS QUE INTERVENEN: CCE, administracions locals, Departament de Territori i Sostenibilitat i FCEH.

TEMPORALITZACIÓ:

Definició:	2012-2016
Implementació:	2015-2022

16

Explorar noves formes de finançament i de patrocini per fer front als costos de les instal·lacions de neu i de gel, de les competicions, i fins i tot, dels entrenaments esportius.

- 16.1 Estudiar els diferents actius comercials que tenen la federacions esportives i les instal·lacions de neu i de gel, per tal de crear paquets de patrocini creatius i innovadors i posar-los al mercat, atenent l'opció professional d'una agència de màrqueting esportiu, per poder capitalitzar millor la venda de tots els actius, de forma col·lectiva.
- 16.2 Impulsar sinèrgies en el suport econòmic de les diferents institucions públiques i privades, per als programes dels esports d'hivern que eviti duplicitats i ajudi a sumar esforços.

AGENTS QUE INTERVENEN: Federacions esportives, administracions públiques i agents privats.

TEMPORALITZACIÓ: Definició i Implementació: 2012-2022

17

Enfortir la projecció internacional de les marques Catalunya i Pirineu, acollint grans esdeveniments de neu que comportin beneficis per les comarques pirinenques i en consonància amb els objectius esportius i organitzatius del nostre país.

17.1 Elaborar un calendari de competicions i esdeveniments dels esports de neu, entre el 2013 i el 2022.

17.2 Aprofitar la celebració d'esdeveniments esportius internacionals per enfortir la projecció internacional de les entitats i institucions catalanes dels esports d'hivern.

AGENTS QUE INTERVENEN: CCE, administracions locals, FCEH, RFEDI i Candidatura Barcelona Pirineu 2022

TEMPORALITZACIÓ: Definició i Implementació: 2013-2022

Aprofitar la projecció internacional de Barcelona per proposar-la com a seu organitzativa de competicions i esdeveniments internacionals de gel.

18.1 Elaborar un calendari de competicions i esdeveniments dels esports de gel, entre el 2013 i el 2022.

18.2 Aprofitar la celebració d'esdeveniments esportius internacionals per enfortir la projecció internacional de les entitats i institucions catalanes dels esports d'hivern.

AGENTS QUE INTERVENEN: CCE, administracions locals, FCEH, FEDH i Candidatura Barcelona Pirineu 2022

TEMPORALITZACIÓ: Definició i Implementació: 2013-2022

Aprofitar els esdeveniments d'esports d'hivern a les comarques catalanes per promocionar l'esport de base i escolar d'aquestes disciplines.

- 19.1 La FCEH conjuntament amb els promotors de l'esport escolar, impulsaran activitats de promoció de l'esport de base i de l'esport escolar, aprofitant la celebració d'esdeveniments esportius d'esports d'hivern.
- 19.2 Els Comitès Organitzadors d'esdeveniments esportius dels esports d'hivern, estudiaran propostes de promoció esportiva que acompanyin el programa oficial.

AGENTS QUE INTERVENEN:

FCEH, consells esportius, corporacions locals, comitès organitzadors dels esdeveniments i Secretaria General de l'Esport.

TEMPORALITZACIÓ:

Definició i Implementació: 2012-2022

07

Execució i seguiment

En aquest apartat s'inclou una taula de priorització de cada pla d'actuació i la valoració del seu cost en base a un escalat de l'1 al 3, i de l'1 al 4, respectivament. Aquesta taula ens ajudarà a prendre les decisions de quins han de ser els plans d'actuació prioritaris sense perdre de vista la gestió dels recursos actuals.

Àrees	bloc	LÍNEES ESTRATÈGIQUES	ACCIONS	cost	prioritat
PROMOCIÓ ESCOLAR I POPULARITZACIÓ ESPORTS D'HIVERN	PROMOCIÓ ESCOLAR I POPULARITZACIÓ ESPORTS D'HIVERN	1. Impulsar la iniciació i el coneixement dels esports d'hivern (en les seves diferents modalitats) en la població infantil, fent una atenció especial a les comarques pirinenques.	1.1. Atener l'acord marc entre la Secretaria General de l'Esport i el Departament d'Ensenyament de la Generalitat de Catalunya, aprofundir en les diferents opcions d'incloure els esports d'hivern (oferta poliesportiva) dins dels projectes educatius dels	1	1
			1.2. Atener les diferents experiències de promoció realitzades a les comarques del Pirineu, obrir un diàleg, liderat pel CCE, entre els diferents agents públics i privats de cada comarca, per establir un programa català de promoció dels esports d'hivern.		1
			1.3. Estudiar l'elaboració d'una proposta de diferents nivells d'encontres i competicions de promoció dels esports d'hivern, a partir de la coordinació del CCE, els promotors de l'esport escolar (consells esportius), i els promotors de l'esport associati	2	1
			1.4. La FCEH elaborarà amb el concurs, si s'escau, de professionals acadèmics d'aquestes matèries, una o més Unitats Didàctiques dels Esports d'Hivern, per oferir als centres d'ensenyament i als clubs esportius, i facilitar-ne la promoció.		1
		2. Educar mitjançant l'esport a respectar, gaudir, conivure, estimar i conèixer les nostres muntanyes amb la complicitat del professorat dels centres d'ensenyament i dels tècnics d'esport.	2.1. Elaborar una proposta de programa de formació continuada sobre el coneixement i respecte al medi natural, destinat al professorat dels centres d'ensenyament, i als tècnics d'esports d'hivern i d'esports de muntanya, i d'altres responsables i tècnics	1	2
			2.2. Atener la formació anual dels dinamitzadors i coordinadors del Pla Català d'Esport a l'Escola, incorporar i aprofundir en l'aportació de recursos i continguts sobre el coneixement i respecte al medi natural.		2
			2.3. Establir unes jornades o cursos específics anuals, per tal d'ensenyar les característiques, beneficis i valors dels esports d'hivern, destinades al professorat dels centres d'ensenyament de les comarques del Pirineu.	2	2
		3. Conscienciar a la població del Pirineu de la funció social i econòmica que comporten els esports d'hivern a les seves comarques per incorporar en la mentalitat social d'aquest territori aquest substrat cultural com a propi i universal.	3.1. Compilar i completar els estudis existents sobre impacte econòmic que genera l'activitat dels esports d'hivern sobre les comarques del Pirineu i fer-ne una versió informativa destinada a la població d'aquest territori.	1	2
			3.2. Estudiar la incorporació dels diferents elements referencials dels esports d'hivern dins de les activitats quotidianes, educatives i celebracions anual d'aquestes comarques.	2	2
		4. Afavorir la presència dels esports d'hivern en els mitjans de comunicació.	4.1. Treballar amb els mitjans de comunicació diferents propostes de programes i productes d'informació i difusió que donin a conèixer les diferents disciplines dels esports d'hivern, amb l'objectiu d'acostar amb una certa habitualitat al públic general	1	2
			4.2. Aprofitar els espais actualment destinats als esports minoritaris i als esports d'hivern, amb suport de les administracions públiques i de les federacions esportives (UFEC), per programar-hi píndoles estables d'informació dels esports d'hivern i rep		2
			4.3. Estudiar la creació i alimentació d'un espai dels esports d'hivern dins els diferents canals de les noves tecnologies (facebook, twitter, etc).	2	2
		5. Vetllar per la integració de les persones amb una discapacitat dins dels clubs de Catalunya, en l'àmbit de la promoció dels esports d'hivern.	5.1. La FCEH continuarà el procés d'integració de les disciplines d'esports d'hivern adaptades, en coordinació amb les federacions de deficients visuals i cecs, de paràlisi cerebral i de persones amb discapacitat física.	1	2
			5.2. La FCEH realitzarà una campanya de sensibilització envers els clubs que la conformen per impulsar i ampliar la xarxa de clubs que integren les persones amb una discapacitat, i facilitar la seva normalitat social.	2	2
			5.3. La FCEH estudiarà amb els diferents agents públics i privats les opcions facilitadores per a disposar de material esportiu, de recursos didàctics, de tècnics esportius amb formació específica en esport adaptat, que donin resposta a les necessitats d		1
TECNIFICACIÓ I ALT RENDIMENT	TECNIFICACIÓ I ALT RENDIMENT	6. Definir l'itinerari esportiu que condueixi la pràctica dels esports d'hivern a Catalunya al nivell més alt de la competició, seguint uns criteris clars i identificats amb uns objectius esportius i tècnics a curt, mig i llarg termini.	6.1. La FCEH i les federacions d'esports adaptats definiran per cada disciplina un itinerari que doni resposta als objectius en cada període o cicle i la metodologia de treball per aconseguir-ho. Aquest itinerari tindrà present les consideracions següent	1	1
			6.2. La FCEH i de les federacions d'esports adaptats, assumiran el lideratge tècnic de l'itinerari esportiu dels esports d'hivern a Catalunya, per tal d'aconseguir la unitat de criteris en totes les institucions, clubs, escoles, centres de tecnificació.	2	1
			6.3. La FCEH conjuntament amb els agents comarcals del Pirineu, impulsaran a través dels clubs d'esquí un pla de pre-technificació destinat als infants i joves catalans.	1	1
		7. Definir clarament el pla de formació i entrenament esportiu que impulsa la Generalitat i la Federació Catalana d'Esports d'Hivern, així com els punts d'enllaç i continuïtat amb la proposta esportiva de les federacions espanyoles.	7.1. Les federacions catalanes implicades establiran el pla de formació i entrenament esportiu de les diferents especialitats dels esports d'hivern a Catalunya.	3	1
			7.2. La FCEH i les federacions d'esports adaptats presentaran un acord de col·laboració amb les federacions espanyoles, que estableixi la concordança amb les planificacions elaborades a nivell estatal i que defineixi clarament fins a on arriba la competè		1
		8. Afavorir que els programes esportius de les federacions espanyoles, estiguin ubicats en centres físicament propers als programes esportius catalans, amb l'objectiu de pujar el nivell esportiu dels esportistes catalans.	8.1. Els agents implicats en la tecnificació i alt rendiment de Catalunya, establiran un procés de millora continuada de les instal·lacions, dels programes esportius i dels calendaris d'entrenament, per fer de Catalunya un centre de referència en determin		2
		9. Potenciar la màxima integració dels programes esportius olímpic i paralímpic especialment en serveis i estructures.	9.1. La FCEH conjuntament amb les federacions d'esports adaptats, elaboraran una planificació conjunta que optimitzi els recursos tant en serveis, estructures com en programes esportius.	2	2
		10. Establir, amb els diferents agents implicats, un pla esportiu integral que contempli tota la globalitat d'actuació i necessitats de suport a l'entrenament i a la formació acadèmica que requereixen els esportistes de tecnificació i alt nivell.	10.1. La FCEH en col·laboració amb el departament d'Ensenyament, elaboraran un programa esportiu que tingui en compte la formació educativa de l'esportista en tot el seu recorregut i n'informarà a les famílies i professorat.	1	1
			10.2. Els agents implicats estudiaran el millor perfil que assumeixi el rol de tutor, amb les funcions d'enllaç entre entrenadors/tècnics, famílies i centres d'ensenyament, i de seguiment de les pautes marcades pel programa.		1
			10.3. Les federacions oferiran a les famílies i als esportistes informació estructurada sobre les possibilitats d'estudis i sortides professionals a les quals podran optar si entren en els seus respectius programes.		1
		11. Aprofitar l'objectiu de la candidatura per als Jocs Olímpics d'Hivern Barcelona-Pirineu 2022 per definir en quins esports d'hivern es poden obtenir resultats esportius importants en l'horitzó del pla.	11.1. Elaborar un pla que estudiï i analitzi els costos que comportarà la introducció de programes esportius i/o la construcció o adequació d'instal·lacions dels esports d'hivern que actualment no hi ha a Catalunya, per estudiar la viabilitat d'èxit d'aco	2	1
11.2. Aprofitar disciplines amb fàcil transferència als esports d'hivern, per tal de promocionar la seva pràctica (patins en línia per exemple) i aconseguir una base de practicants que podrien fer el salt als esports d'hivern, prèvia coordinació amb les fe			1		
11.3. Potenciar concentracions d'alt rendiment d'esports d'hivern a Catalunya, fent servir com a reclam els millors tècnics internacionals en algunes disciplines i aprofitant el referent de Barcelona com a atractiu esportiu i turístic.	3		2		

ORGANITZACIÓ I RECURSOS	RECURSOS HUMANS: FORMACIÓ DE TÈCNICS	12. Millorar el nivell dels tècnics i personal qualificat (delegats tècnics, organitzadors, etc.) mitjançant una formació adequada a les necessitats del desenvolupament dels esports d'hivern plantejat en aquest pla.	12.1 La FCEH disposarà d'un comitè de formació per establir el seguiment, assessorament i coordinació amb el Dpt. d'Ensenyament i el Consell Català de l'Esport, en relació als cursos de formació de tècnics d'esports d'hivern. Aquest comitè de formació	1	2	
			12.2 Estudar l'adaptació dels cursos de formació de tècnics d'esports d'hivern per esportistes d'alt nivell.	1	2	
			12.3 La FCEH s'encarregarà de dur a terme, amb coordinació amb l'Escola Catalana de l'Esport, accions de formació permanent adreçades als actuals tècnics per tal d'afavorir la seva millora continuada en l'ensenyament i entrenament del seu esport.	1	2	
			12.4 La FCEH crearà un curs d'especialització complementària pels tècnics d'esports d'hivern, en coordinació amb el Dpt. Ensenyament i l'Escola Catalana de l'Esport, que doni resposta a les necessitats actuals de disposar de tècnics adequadament formats	1	2	
			12.5 La FCEH conjuntament amb les federacions dels esports adaptats, crearan un curs d'especialització complementària en coordinació amb el Dpt. Ensenyament i l'Escola Catalana de l'Esport, que doni resposta a les necessitats actuals de disposar de tècn	1	2	
			12.6 Accelerar la reglamentació dels cursos de formació de les especialitats dels esports d'hivern que estan en etapa de formació transitòria i proposar les modificacions necessàries en els currículums oficials en les especialitats regulades.	1	2	
	RECURSOS MATERIALS: EQUIPAMENTS I INSTAL·LACIONS	13. Atenent la xarxa específica d'instal·lacions de neu (estacions d'esquí existents), establir una proposta de distribució d'espais esportius amb els acords de col·laboració necessaris per la promoció, l'entrenament i la competició de les diferents dis	13.1 Elaborar una proposta de distribució d'espais esportius que doni resposta als programes que es duran a terme a Catalunya, d'acord amb els objectius de desenvolupament dels esports de neu plantejats en aquest pla.	4	1	
			13.2 Definir un pla de requeriments mínims que recolzi la iniciativa de l'associació catalana d'estacions de muntanya (ACEM), per disposar d'un half pipe, d'estadis de velocitat per a l'entrenament, així com un circuit de fons homologat.	4	1	
			13.3 Establir els acords de col·laboració entre CCE, FCEH i els gestors de les estacions d'esquí del Pirineu, per definir les responsabilitats de cada part, tant en la promoció, l'entrenament i la competició.	3	1	
		14. Establir dins la xarxa complementària que assenyala el Pla Director d'Instal·lacions Esportives de Catalunya, una xarxa específica d'instal·lacions de gel, que contemplin la promoció, l'entrenament i la competició de les diferents disciplines dels esp	14.1 Elaboració d'un Pla d'instal·lacions de gel de Catalunya.	4	2	
			14.2 Paral·lelament a aquest pla s'ha de realitzar un pla de xoc per aconseguir en el mínim temps possible unes instal·lacions que permetin desenvolupar programes de promoció i tecnificació amb garanties d'èxit en l'horitzó del 2022. Aquest pla tindrà en	4	1	
			14.3 Establir els acords de col·laboració necessaris entre CCE, FCEH i els gestors de les pistes de gel de Catalunya, per trobar la millor fórmula possible que permeti dotar als nostres esportistes de les condicions òptimes per a la seva promoció, entren	3	1	
		15. Establir un conjunt d'espais esportius complementaris per l'entrenament dels esports de neu i gel.	15.1 Estudiar la possibilitat d'ubicar en un sol recinte, els espais esportius complementaris per l'entrenament de les disciplines de snowboard i freestyle i relacionar-ho amb les instal·lacions permanents que es puguin construir a Barcelona per les pròx	3	2	
			15.2 Vincular la ubicació d'espais esportius complementaris pels esports d'hivern, a centres de serveis especialitzats per l'entrenament.	3	2	
		16. Explorar noves formes de finançament i de patrocini per fer front als costos de les instal·lacions de neu i de gel, de les competicions, i fins i tot, dels entrenaments esportius.	16.1 Estudiar els diferents actius comercials que tenen la federacions esportives i les instal·lacions de neu i de gel, per tal de crear paquets de patrocini creatius i innovadors i posar-los al mercat, atenent l'opció professional d'una agència de màrque	1	3	
			16.2 Impulsar sinèrgies en el suport econòmic de les diferents institucions públiques i privades, per als programes dels esports d'hivern que eviti duplicitats i ajudi a sumar esforços.	1	3	
		ORGANITZACIÓ D'ESDEVENIMENTS ESPORTIUS	17. Enfortir la projecció internacional de les marques Catalunya i Pirineu, aprofitant grans esdeveniments de neu que comportin beneficis per les comarques pirinenques i en consonància amb els objectius esportius i organitzatius del nostre país.	17.1 Elaborar un calendari de competicions i esdeveniments dels esports de neu, entre el 2013 i el 2022.	3	1
				17.2 Aprofitar la celebració d'esdeveniments esportius internacionals per enfortir la projecció internacional de les entitats i institucions catalanes dels esports d'hivern.	3	1
	18. Aprofitar la projecció internacional de Barcelona per proposar-la com a seu organitzativa de competicions i esdeveniments internacionals de gel.		18.1 Elaborar un calendari de competicions i esdeveniments dels esports de gel, entre el 2013 i el 2022.	3	2	
			18.2 Aprofitar la celebració d'esdeveniments esportius internacionals per enfortir la projecció internacional de les entitats i institucions catalanes dels esports d'hivern.	3	2	
	19. Aprofitar els esdeveniments d'esports d'hivern a les comarques catalanes per promocionar l'esport de base i escolar d'aquestes disciplines.		19.1 La FCEH conjuntament amb els promotors de l'esport escolar, impulsaran activitats de promoció de l'esport de base i de l'esport escolar, aprofitant la celebració d'esdeveniments d'esports d'hivern.	3	2	
			19.2 Els Comitès Organitzadors d'esdeveniments esportius dels esports d'hivern, estudiaran propostes de promoció esportiva que acompanyin el programa oficial.	3	2	

Menys cost	Més prioritari
	Menys prioritari
Més cost	

Pla Estratègic dels Esports d'Hivern a Catalunya

Direcció

Oriol Marcé. Subdirector general d'Activitats Esportives i Infraestructures del Consell Català de l'Esport

Elaboració i redacció

Òscar Cruz. President de la Federació Catalana d'Esports d'Hivern

Mònica Bosch. Responsable d'Esports de l'Oficina de la Candidatura Olímpica Barcelona Pirineu 2022

Carles Giralt. Cap d'Àrea d'alt rendiment i esport federat Consell Català de l'Esport

Lluís Breitfuss. Vicepresident esportiu de la Federació Catalana d'Esports d'Hivern

Martí Niubò. Coordinador del Pla Estratègic d'Esports de l'Ajuntament de Barcelona

Òscar Gallego. Secretari tècnic Pla Estratègic d'Esports d'Hivern de Catalunya



Amb la col·laboració de:

